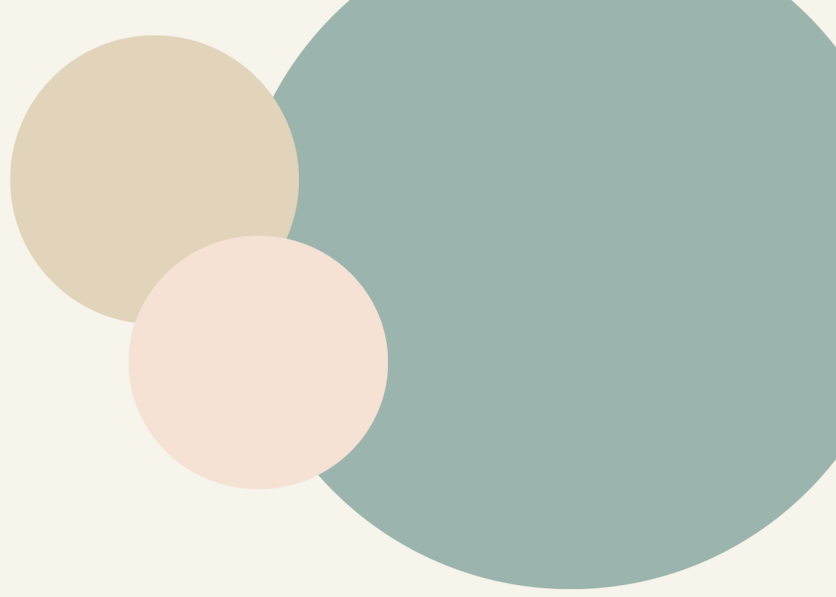




ROK
deventer
relatie ouder - kind



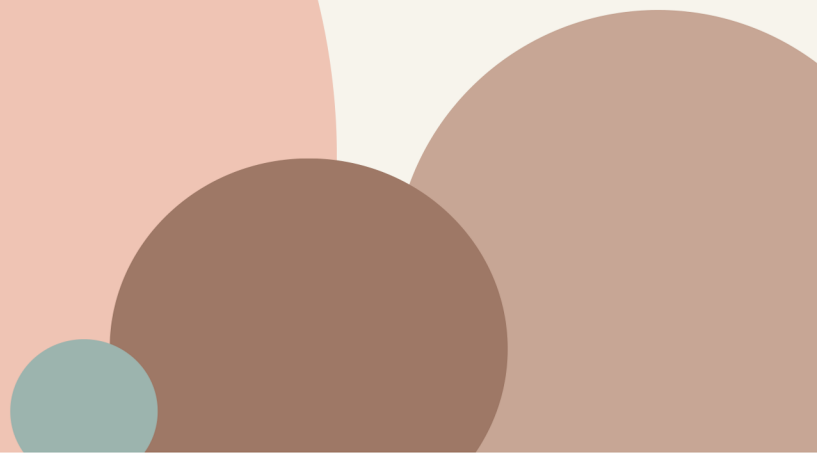
Kansen voor onlineondersteuning binnen ROK Deventer

Advies

Online-verbinding verbinding voor veerkracht

Een kwalitatieve onderzoek naar de invloed van online-ondersteuning op de sociale veerkracht van ouders in Deventer om de relatie ouder-kind te versterken.

28 mei 2023



Leeswijzer

In dit advies worden de uitkomsten van het ontwerpgerichte onderzoek (Quast, 2023) naar de invloed van online-ondersteuning op de sociale veerkracht van ouders in Deventer, vertaald naar mogelijkheden voor het opzetten van online-ondersteuning.

Als eerste wordt het onderzoek toegelicht. Daarna volgt een uitwerking van de bespreking van de onderzoeksresultaten met ROK middels een CIMO analyse. Deze analyse helpt om de gewenste uitkomsten te duiden.

Vervolgens worden vijf verschillende mogelijkheden beschreven die verder uitgewerkt kunnen worden als online-ondersteuning, passend kunnen bij de wensen en doelstellingen van ROK.

Tot slot volgt een besluitenmatrix. Er zijn namelijk geen bestaande publiek toegankelijke interventies of interventies die aansluiten bij de doelgroep ROK. Een online-interventie zal altijd passend gemaakt moeten worden. Om deze reden is een desicionmatrix toegevoegd welk ROK kan gebruiken om tot een gedragen besluit te komen welke online-ondersteuningsvorm het meest passend en haalbaar lijkt.

Inleiding

Het zorgstelsel zoals we dat nu kennen is onhoudbaar[1]. Niet eerder maakten zoveel jeugdigen gebruik van Jeugdhulp[2]. Zorg zou zich meer moeten richten op preventie, digitalisering en plaats vinden binnen de eigen omgeving van gezinnen[3]. Het versterken van de leefomgeving van gezinnen helpt ouders in het behouden van welzijn [4,5,6,7] en draagt bij aan een goede ouder-kind relatie [8].

Binnen het samenwerkingsverband ROK Deventer staat het versterken van de relatie oud-kind centraal en de rol die de omgeving hierin kan hebben. Een goede ouder-kind draagt bij aan mentale en fysieke gezondheid van het kind [9, 10,11]. Ouders in Deventer geven aan de behoefte te hebben aan het vergroten van hun netwerk door een laagdrempelig wijk- en groepsgericht ondersteuningsaanbod [12]. ROK wil deze sociale veerkracht van ouders bevorderen en ziet onlineondersteuning als laagdrempelige interventie die hieraan bij kan dragen.

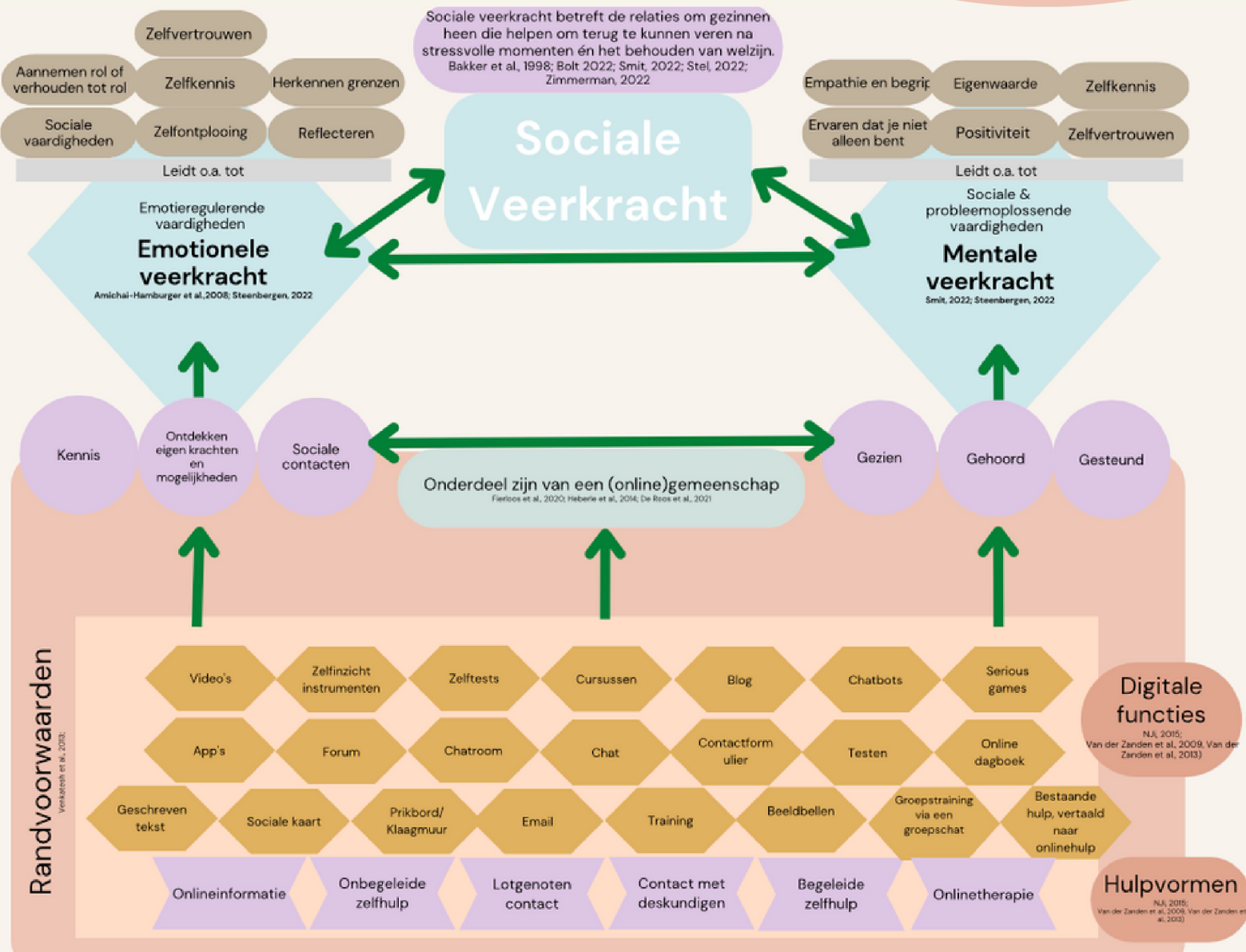
Theorie

Online-ondersteuning is laagdrempelig, toegankelijk, 24 uur beschikbaar en sluit goed aan bij de behoefte van de gebruiker[13,14,15]. Het kan de kosten verlagen, is een antwoord op de arbeidsmarktproblematiek én kan de kwaliteit van de zorg verbeteren [14, 15]

Sociale veerkracht betreft relaties om gezinnen heen die helpen om terug te kunnen veren na stressvolle momenten en het behouden van welzijn [16]. Onderdeel zijn van een gemeenschap is hierbij van groot belang [17]. Deze gemeenschap kan ook online worden vormgegeven[18] Ouders vinden in een online-gemeenschap steun, begrip, verbondenheid en betrokkenheid [19]. Het gebruik van onlineondersteuning stimuleert positief opvoedgedrag bij ouders en draagt bij aan een groter welbevinden van het kind [20]. Internetgebruik kan een effectieve manier zijn om het gebruik van preventieve middelen toegankelijk te maken en te bevorderen in een maatschappij waar fysieke netwerken afnemen en het leven zich steeds meer online afspeelt [21].

Deze inzichten onderbouwen dat de solidaire gemeenschap, zoals Van der Pas (2013) in haar ouderschapstheorie verwoord, laagdrempelig en online vormgegeven kunnen worden. Hierdoor kan het zorglandschap worden versterkt op een laagdrempelige en collectieve manier worden vormgegeven, passend bij de wensen van Deventerse ouders en ROK [22]. Onlineondersteuning biedt kansen om de leefomgeving van gezinnen preventief te versterken. Dit onderzoek identificeert de elementen binnen online-ondersteuning die specifiek bijdragen sociale veerkracht van ouders in Deventer.

Visualisatie onderzoeksconcepten: Sociale veerkracht & online-ondersteuning



Een onlinegemeenschap kan worden gevormd door lotgenoten, familie, vrienden, professionals en andere betrokkenen binnen gemeenschappelijke relaties, gedeelde waarden en gedeelde ruimten

Figuur 1 Samenhang sociale veerkracht en onlineondersteuning
Dit figuur is op basis van de verschillende literatuurbronnen samengesteld.

Methode

Een kwalitatief ontwerpgericht onderzoek. De respondenten van @Ease, GEM en ROK zijn geworven middels een doelgerichte steekproef (*snowball sampling*).

Per focusgroep is één interventie besproken in aanwezigheid van professionals vanuit ROK.

In de focusgroep stonden de verschillende hulpvormen, functies en randvoorwaarden centraal. De respondenten werden op basis van figuur 1 gevraagd naar (hoe) de meest passende hulpvormen en functies om de verschillende vormen van veerkracht te ondersteunen.

Conclusie & Discussie

De uitkomsten tonen aan dat online-ondersteuning de sociale veerkracht van ouders in Deventer kan bevorderen als minimaal lotgenotencontact, begeleide zelfhulp en de chat beschikbaar zijn. Deze elementen verbinden ouders met hun leefomgeving en bevorderen relaties[16]. Een combinatie van verschillende digitale functies sluit het beste aan bij keuzevrijheid en eigen regie [17]. Peers kunnen een rol spelen binnen alle elementen waar professionals de kwaliteit borgen [19].

Een beperking van het onderzoek is dat er twee interventies zijn onderzocht. Hierdoor zijn niet alle elementen in de theorie omschreven onderzocht. Daarnaast verloopt digitale innovatie in een hoog tempo. Nieuwe functies niet zijn niet onderzocht.of beschikbaar voor hulpverlening.

Doel & vraagstelling

Doel: ervaringen van professionals van goed lopende onlineinterventies op halen om een gericht advies aan ROK te doen.

Hoofdvraag:

"Welke elementen moeten volgens professionals worden opgenomen in de onlineondersteuning ter bevordering van de sociale veerkracht van ouders in Deventer?"

Resultaten

Uit de resultaten blijkt dat de elementen gericht op verbinding, relatie en contact essentieel zijn om sociale veerkracht te ondersteunen. Het aanbod van verschillende elementen, het faciliteren van peercontacten binnen de ondersteuning en het verbinden van de digitale met de fysieke omgeving dragen bij aan een persoonlijk proces om veerkracht te bevorderen. Het is hierin helpend een breder palet van elementen aan te bieden zodat ouders keuzevrijheid hebben en zelf regie voeren.

De elementen die in ieder geval moeten worden opgenomen zijn (1) lotgenotencontact en (2) begeleide zelfhulp samen met een (a) chat.

Referenties

[1] WRR, 2021; [2] CBS, 2022; [3] Hervormingsagenda Jeugd VNG, 2023; [3] Bakker et al., 1998; [4] Bolt 2022; [5] Smit, 2022; [6] Stel, 2022; [7] Zimmerman, 2022; [8] Van der Pas, 2013; [9] De Wolff & Lanting, 2021; [10] Dijksterhuis & van Baaren, 2020; [11] Steegers, 2017; [12] Raemakers, 2022; [13] Van Gemert- Pijnen et al., 2013; [14] Marks et al., 2004; [15] NJi, 2015; [16] Amichai-Hamburger et al., 2008; Nieuwboer et al., 2013b; [17] Bartelink et al., 2015; Doorten & Buxc, 2011; Fitzsimons et al., 2002; [18] Preece, 2020; Rheingold, 2000; [19] Hall & Irvine, 2009; Mohr et al., 2001; [20] Dunham et al., 1998; Erera & Baum, 2009; [21] Bagget et al., 2017; Hudson et al., 2003; Taylor et al., 2008; [22] El-Dardiry et al., 2019; NJi, 2019a; Suarez et al., 2016 [23] Hardiker en Grant, 2011.

In dit adviesrapport worden de uitkomsten van het ontwerpgerichte onderzoek (Quast, 2023) naar de invloed van online-ondersteuning op de sociale veerkracht van ouders in Deventer, vertaald naar mogelijkheden voor het opzetten van online-ondersteuning.

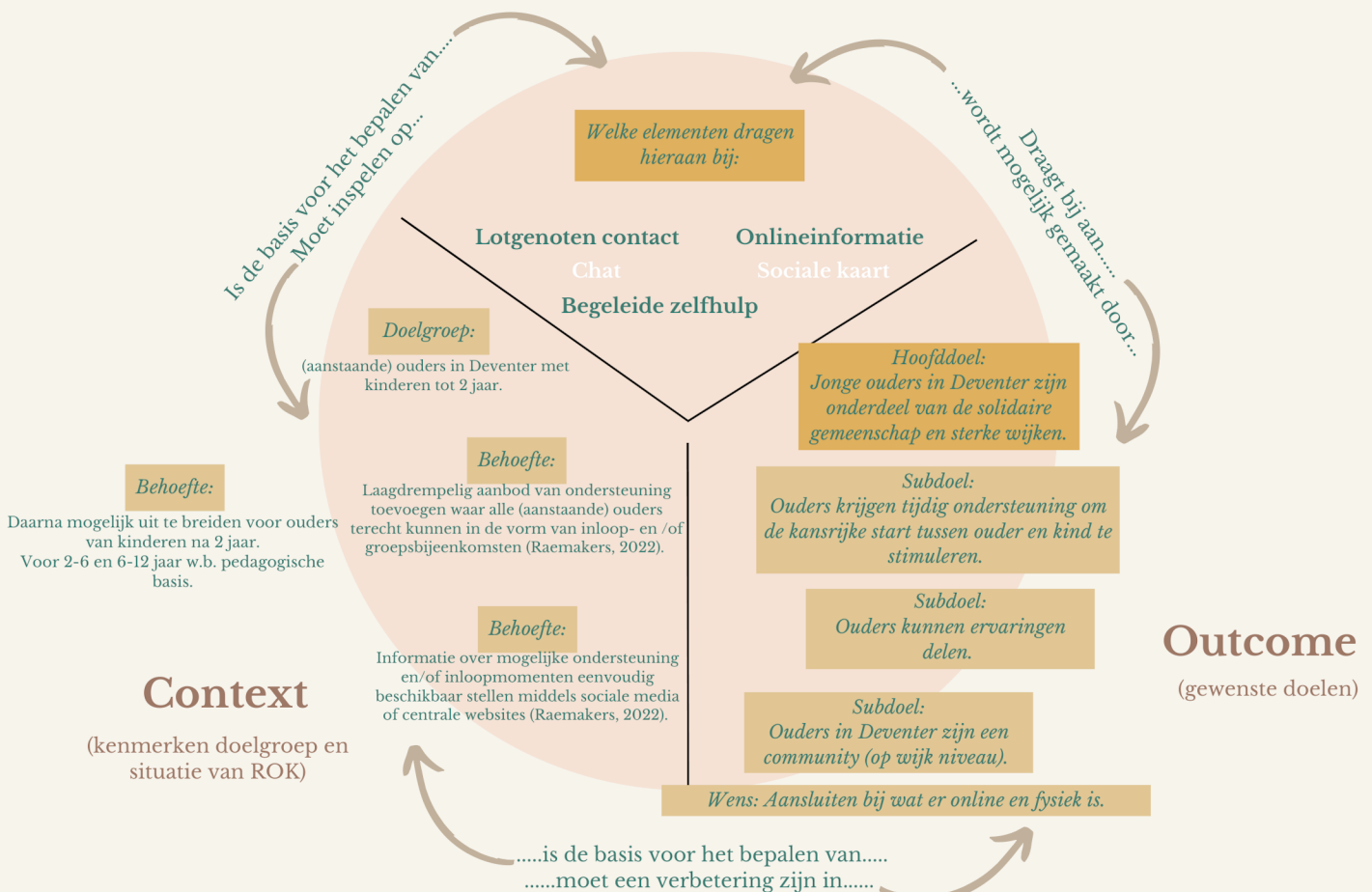
Op 11 april 2023 zijn de uitkomsten van het onderzoek met een afvaardiging van ROK besproken. Gezamenlijk is een CIMO-analyse uitgevoerd om een richting te bepalen voor online-ondersteuning.

Vanuit de onderzoeksresultaten zijn de elementen lotgenoten contact, begeleide zelfhulp en chat opgenomen. Hierbij zijn de wensen vanuit ROK als aanvulling opgenomen. Dit zijn de elementen: online-informatie en een sociale kaart.

In het onderstaande figuur is inzichtelijk gemaakt waar de online-ondersteuning voor ROK aan moet voldoen. Vervolgens worden een aantal interventies aangedragen die hieraan voldoen.

Wat is een CIMO-analyse ?

CIMO is een afkorting voor de letters Context, Intervention(s), Mechanism(s) en Outcome. Een CIMO-analyse helpt losse elementen te ordenen en gewenste resultaten te duiden. De redenering is als volgt: voor dit probleem in deze context (C), kun je deze interventie (I) toepassen, die door dit mechanisme (M) voor het resultaat (O) zorgt (Van Aken & Andriessen, 2011). In dit onderzoek is dit een laagdrempelig ondersteuningsaanbod voor (aanstaande) ouders in Deventer (C), middels online-ondersteuning (I) waarin (1) lotgenotencontact, (2) begeleide zelfhulp, (3) online-informatie, een (a) chat en een (b) sociale kaart beschikbaar zijn (M) om te zorgen dat jonge ouders in Deventer onderdeel zijn van de solidaire gemeenschap en sterke wijken.



Opties

Interventiebeschrijvingen

1

Aansluiten bij wat er is
De interventie positioneren vanuit een samenwerkingspartner vanuit ROK.
Hoe: Huidige aanbod uitbreiden

Binnen ROK werken verschillende partners samen. Het is mogelijk de gewenste online-ondersteuning op de website van één van de partners aan te bieden. Doordat deze website al beschikbaar is kan dit relatief snel worden gerealiseerd.

Als de gewenste functie met specifieke vereisten duidelijk zijn kan hierbij de juiste technologie (programmeertaal of plug inn) worden gekozen. Vervolgens kan de functie worden geïntegreerd binnen de website en de website hierop worden aangepast.

Het aanbieden van deze functie vanuit één samenwerkingspartner kan mogelijk nadelige invloed hebben op het bereiken van de doelgroep en vindbaarheid van de website.

2

KopOpOuders
Bestaande interventie overnemen voor ouders met stress/KOP-V
Hoe: Licentie voor gebruik website aankopen.

KopOpOuders is een online platform dat ouders met stress, verslaving of psychische problemen (KOPP/KOV) ondersteunt bij de opvoeding van hun kinderen. Het biedt ouders informatie, tips en tools over verschillende opvoedthema's, zoals pesten, slapen, sociale media en meer.

Op de website van KopOpOuders kunnen ouders verschillende informatiebronnen vinden, zoals artikelen, video's en podcasts. Er is ook een forum waar ouders met elkaar kunnen communiceren en ervaringen kunnen uitwisselen. Daarnaast biedt KopOpOuders een online zelfhulp cursus aan, waar ouders in hun eigen tempo kunnen werken aan verschillende opvoedingsvaardigheden.

KopOpOuders is bedoeld om ouders te helpen bij het opvoeden van hun kinderen en hun eigen welzijn te bevorderen. Door het bieden van informatie en ondersteuning kunnen ouders beter omgaan met de uitdagingen van het ouderschap.

3

@Ease op maat
De interventie @Ease op maat laten maken voor ouders uit Deventer.
Hoe: Het concept van @Ease overnemen

@Ease is voor jongeren tussen de 12-18 jaar met mentale problemen. Het programma is specifiek gericht op jongeren omdat deze groep vaak moeite heeft met het vinden van professionele hulp en angst- en depressieproblemen veelal in deze leeftijd beginnen.

@Ease bestaat uit fysieke inkooppunten en onlineondersteuning. @Ease maakt gebruik van een chat en geeft toegang tot het behandelplatform genaamd ENYOY. Het platform helpt gebruikers om hun emoties te begrijpen en beter om te gaan met stressvolle situaties door informatie, oefeningen en opdrachten die gericht zijn op het versterken van emotionele regulatie en het verminderen mentale problemen. De interventie is geheel anoniem en kan op elk moment van de dag worden ingezet. Ook is het mogelijk lotgenoten of professionals te spreken. Dit kan zowel via de chat of bij de fysieke inlooppunten. In eerste instantie is er altijd contact met lotgenoten zowel live als online. Is er meer nodig dan is een professional beschikbaar voor deskundig advies of een doorverwijzing, zowel live als online..

4

ROK website
Een website o.b.v Wordpress laten maken
Hoe: Inrichten naar eigen wens & inzicht

WordPress is een populair contentmanagementsysteem (CMS) waarmee gebruikers eenvoudig websites kunnen maken en beheren. WordPress is een open-source platform, wat betekent dat het gratis te gebruiken, aan te passen en te verspreiden is.

Een van de belangrijkste kenmerken van WordPress is een uitgebreide bibliotheek met thema's en plug-ins, waarmee gebruikers hun websites kunnen aanpassen aan hun behoeften. Wordpress is ooit ontworpen voor bloggers en minder geschikt voor grote websites. Het is niet mogelijk om app's of ondersteuning vanuit andere partners binnen een WordPress website aan te bieden tenzij je een eigen plug Inn programmeert. Het is mogelijk om informatie, video's, een forum, cursussen of gemeenschap binnen WordPress te creëren. Het beheer en ontwerp van een eigen website is tijdrovend.

De websites van Psychosenet.nl en proud2beme .nl draaien op WordPress.

5


WikiWijk
Een online publieke ruimte inrichten met ROK.
Hoe: verbinden van bestaand en aanvullen met nieuw aanbod

Wikiwijk is een community-platform. Een plek waar mensen elkaar gemakkelijk vinden en informatie kunnen delen. Een onderdeel van de wijk en eigendom van bewoners en organisaties. Een plek waar veiligheid en privacy gewaarborgd zijn omdat de spelers in de wijk eigenaar zijn van de data. De focus van Wikiwijk ligt zowel op zelfregie en op het aanbieden van ondersteuning en zorg in een sociale context. Het platform kan naar eigen inzicht worden ingericht. Bij het ontwikkelen en doorontwikkelen staat ook het kunnen koppelen met bestaande applicaties voorop. Dit maakt het ook geschikt voor het inplannen van afspraken met zorgverleners, beeldbellen of het starten met een eHealth programma's. Het kan worden ingezet als basis wijkcommunity en uitgebreid kan worden naar volwaardig dienstenplatform.

Wikiwijk creëert een ecosysteem, houdt rekening en ontwerpt nieuwe manieren van samenwerking, ontwikkelt ICT die transformatie mogelijk maakt en maakt gebruik van nieuwe manieren van bekostigen passend.

Voorbeelden: <https://www.lekkerinjevel.amsterdam> of www.wikiwijk.nl

De onderstaande tabel is gebaseerd op een decisionmatrix. Deze matrix helpt om de verschillende opties inzichtelijk te maken en te wegen door het scoren van de belangrijkste criteria. Dit helpt voor het onderbouwen van een keuze. De matrix is gedeeltelijk ingevuld waar mogelijk was en het harde criteria betreft. De symbolen staan voor

✓ = ja, ✗ = nee en  vraagt om verdere uitwisseling met de betrokkenen van de interventie. Indien de interventie op maat gemaakt kan worden, kan dit passend zijn voor ROK.

De matrix is bedoeld als input voor (de stuurgroep van) ROK om een gesprek te voeren over de uitkomsten van het onderzoek en de mogelijke opties van onlineondersteuning voor ROK. Het vertrekpunt voor dit gesprek is de vraag: "Waar ontstaat de community?" Is dit bij één partner, bij iedereen of namens iedereen? Op basis hiervan wordt besloten of de genoemde interventie als voordeur dient (namens iedereen) of als app wordt gebruikt (bij iedereen).

Voldoet aan criteria?

Opties?


Aansluiten bij wat is
Interventie positioneren vanuit een samenwerkingspartner vanuit ROK.
Hoe: Huidige aanbod uitbreiden

KopOpOuders
Bestaande interventie overnemen voor ouders met stress/KOP-V
Hoe: Licentie voor gebruik website aankopen.

@Ease op maat
De interventie @ Ease op maat laten maken voor ouders uit Deventer.
Hoe: Het concept van @Ease overnemen

ROK website
Een website o.b.v Wordpress laten maken
Hoe: Inrichten naar eigen wens & inzicht

WikiWijk
Een online publieke ruimte met ROK partners inrichten
Hoe: Inrichten met de wijk en met partners

	Sluit aan bij doelgroep ROK	Voldoet aan elementen?	Verbind gebruiker & omgeving?	Biedt ruimte aan peer en professionele contacten?	Past bij de gewenste outcome?	Innovatief & Toekomstbestendig?	Realiseerbaar?
Aansluiten bij wat is	✓	✓					Relatief eenvoudig te realiseren bij een samenwerkingspartner. Nadeel is dat dit dan vanuit bestaande omgeving van deze partner wordt aangeboden.
KopOpOuders	✗	✓	✗				Betreft een kant en klare oplossing wel voor een specifieke doelgroep. (bekend bij Impulz)
@Ease op maat		✓	✓				Het gesprek met @Ease is van groot belang of en hoe dit gerealiseerd kan worden. De ontwikkeltijd zal met name in vormgeving zitten maar niet in digitale functies. Daarmee kan deze oplossing sneller te realiseren zijn.
ROK website	✓	✓	✓				Betreft een website gemaakt naar eigen wensen en behoeften. Daarmee is ook een forse investering in ontwikkeltijd en onderhoud nodig. Wel kansen om dit met DeventerWijzer te verbinden. Past bij de beweging van GEM binnen Deventer en biedt kansen om het ecosysteem ook naar opvoeden & opgroeien te verbreden.
WikiWijk	✓	✓	✓				Betreft een onlineomgeving op maat vanuit alle partners. Elke partner biedt zijn of haar kennis en kunde aan binnen dit platform. Extra functionaliteiten kunnen worden aangekocht. Dit ondersteunt de samenwerking en kan ook in de toekomst verder worden uitgebouwd. Past bij de beweging van GEM.

Opmerking: Decision Matrix t.b.v. gedragen besluit over onlineondersteuning voor ROK Deventer.